

# La Haute Forêt Noire

Allemagne

Code voyage : DEUGP0010

Randonnée guidée • Séjour en étoile

6 jours • 5 nuits • Rien à porter • Niveau : 2 / 5



Au cœur de la Haute Forêt-Noire dodelinent les sommets arrondis du Feldberg (1493 m, point culminant du massif) et du Herzogenhorn (1415 m), qui nous offriront des points de vue lointains et apaisants lors de randonnées accessibles. Non loin, dans une large combe où s'épanouissent les belles fermes de Bernau en Forêt-Noire se situe notre hébergement familiale, tout confort avec espace bien-être (piscine intérieur, sauna).

Nous partirons chaque jour pour des balades accessibles, découvrant de hautes vallées, tantôt d'un charme délicat, tantôt d'un romantisme sauvage, des lacs autour desquels se profilent des chaînes boisées et se blottissent des clairières, s'étalant sur les versants et les sommets environnants. Alternance de forêts profondes, de vallons, de clairières, de villages aux vieilles fermes aux toits retombant très bas, donnent à ce paysage un charme tout particulier, que confortent des traditions

## Points forts

- Le confort de l'hébergement, un hôtel 3\* avec espace remise en forme.
- Un concentré des plus beaux paysages de la Forêt Noire.
- L'architecture locale très bien préservée, authentique.

52 rue du [Tortolon](#) 38112 [Autrans-Méaudre](#) en Vercors • Tél. : +33 (0) 4 76 95 23 00 • Fax : +33 (0) 4 76 95 24 78  
Site internet : [www.grandangle.fr](#) • Blog : [blog.grandangle.fr](#) • E-mail : [info@grandangle.fr](#)

# PROGRAMME

---

## J1 • Hinterzarten – Bernau en Forêt-Noire

Rendez-vous en début d'après-midi à la gare d'Hinterzarten si vous venez en train (transfert sur réservation à l'inscription) ou directement devant l'hôtel à Bernau im Schwarzwald. Présentation du séjour et première balade à pied autour du village et des fermes traditionnelles.

*2h00 à 2h30 de marche, +150 m, -150 m.*

**Dîner et nuit en hôtel 3\* à Bernau.**

## J2 • Hof - Kornrütte - Bernau

Balade en direction de Hof, joli hameau de Bernau aux vieilles fermes traditionnelles, et retour à Bernau par un sentier panoramique sur les contreforts Est du Kornrütte, 1167 m,

*4h30 à 5h00 de marche, +250 m, -250 m.*

**Dîner et nuit en hôtel 3\* à Bernau.**

## J3 • Sommet du Feldberg, 1493 m – Lac Feldsee

Transfert à Hebelhof, au pied du Feldberg. Montée douce au plus haut sommet de la Forêt-Noire, le Feldberg, 1493 m. Sympathique itinéraire alternant passages en crêtes, en forêt, à travers les prairies, et en pleine nature. Nous arrivons au petit lac de Feldsee, blotti au fond d'un cirque de falaises, et absolument idyllique. A proximité, l'auberge typique de Raimartihof et ses Forêts Noires couvertes de chantilly nous invitent à une pause, puis nous retournons au pied du Feldberg avant de rentrer à Bernau.

*5h00 de marche, +500 m, -500 m.*

**Dîner et nuit en hôtel 3\* à Bernau.**

## J4 • Refuge de Krunkelbach – Vallée de Menzenschwand

Montée au refuge isolé de Krunkelbach à côté de la « montagne de lait » le Milc Berg, 1292 m, et du Spiesshorn, 1349 m, d'où nous embrassons la vallée de Menzenschwand. Descente au village de Menzenschwand à l'issue d'une belle traversée très sauvage qui nous conduit à l'un des villages les plus traditionnels de Forêt Noire. Retour en bus à Bernau.

*5h00 de marche, +300 m, -350 m.*

**Dîner et nuit en hôtel 3\* à Bernau.**

## J5 • Sommet du Herzogenhorn, 1415 m

Une grande balade pour atteindre le 2ème sommet de la Forêt Noire, le Herzogenhorn, qui culmine à 1415 m. De là, vous aurez un panorama exceptionnel sur les Alpes Bernoises par temps clair, et sur...le Feldberg, sommet du massif. Retour ensuite à Bernau.

*5h00 de marche, +500 m, -500 m.*

**Dîner et nuit en hôtel 3\* à Bernau.**

## J6 • Todtmoos – Bernau en Forêt-Noire

Court transfert en bus public au col de Rotes Kreuz, séparant la vallée de Bernau de la vallée de Todtmoos. Belle balade sur les hauteurs vers les cascades gelées ou le sommet du Hochkopf, 1267 m. Puis descente à Bernau. Fin du séjour à l'hôtel ou retour à la gare d'Hinterzarten (à réserver à l'inscription).

*4h30 de marche, +200 m, -350 m.*

**Dîner et nuit en hôtel 3\* à Bernau.**

## Itinéraire

Nous pouvons être amenés à modifier l'itinéraire indiqué : soit au niveau de l'organisation (problème de surcharge des hébergements, dédoublement des groupes, modification de l'état du terrain, éboulements, sentiers dégradés, etc.), soit directement du fait du guide (météo, niveau du groupe, etc.). Ces modifications sont toujours faites dans votre intérêt, pour votre sécurité et pour un meilleur confort !



# QUELQUES PRÉCISIONS

*Attention ! Toutes les informations données, et qui ne correspondent pas à des prestations comprises dans le prix, doivent être vérifiées et n'engagent pas la responsabilité de Grand Angle.*

## Niveau 2/5

Facile à moyen. Itinéraire vallonné présentant un dénivelé positif de 150 à 500 m par jour. Etapes de 2 à 5h30 de marche. Pas de difficulté technique, chemins et sentiers faciles à moyens. Les étapes sont bien équilibrées et ne présentent pas de difficultés particulières.

## Transport des bagages

Rien à porter : vous ne portez qu'un petit sac à dos avec le pique-nique et vos affaires de la journée.

## Transfert

Concernant l'organisation du séjour, pour maintenir le meilleur rapport qualité prix et une grande souplesse d'organisation, nous proposons aux participants qui viennent en voiture de réaliser quelques transferts en lieu et place des bus publics prévus. Cela s'accompagne d'une réduction sur le séjour. Bien entendu, si aucune voiture n'est disponible, les transferts sont faits en taxi et bus publics.

## Groupe

De 6 à 14 participants.

*Exceptionnellement, le groupe peut compter une personne de plus, par exemple si un couple vient à s'inscrire alors qu'il ne reste plus qu'une place, ou en cas d'inscriptions simultanées.*

## Durée

6 jours / 5 nuits

## Encadrement

Par un accompagnateur en montagne français, diplômé d'État.

## Confort

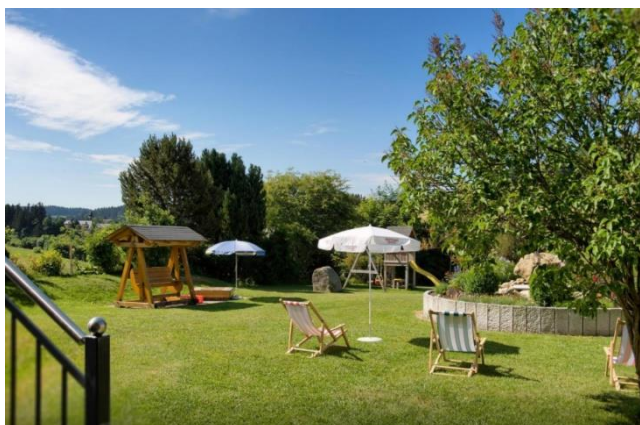
### ► Hébergement

**Hôtel - Gasthaus 3\*\*\*** à Bernau im Schwarzwald.

Hébergement en chambre de 2 (exceptionnellement 3). Toutes les chambres sont spacieuses, équipées de salle de bain, télé et wifi.



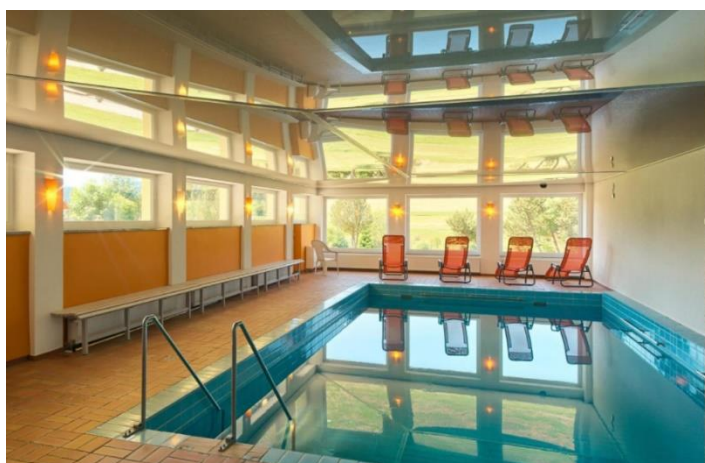
L'hôtel, est idéalement situé au cœur de la Haute Forêt-Noire, dans la vallée de Bernau en Forêt-Noire. Cet **hôtel familial 3\***, a gardé son aspect typique et chaleureux, mais est toujours resté au « top » du confort.



**Les chambres sont spacieuses**, et vous pourrez profiter du beau parc arboré pour vous détente après une journée de randonnée.

**L'espace bien-être est bien équipé**, il propose :

- Une vaste piscine couverte et chauffée à 29°C, avec un espace repos et de grandes baies vitrées et vue sur la nature
- Deux saunas : un sauna finlandais, et un sauna à infrarouge



L'accès à l'espace bien-être est en accès libre.

**Pour les chambres de 2**, il y a rarement la même différence que chez nous entre la double (grand lit pour 2) et la twin (2 lits séparés) : le plus souvent le couchage est constitué de deux matelas de 90 cm accolés mais équipés de draps et couettes individuels.

**Hôtel ou Gasthof ?** Allemands et autrichiens sont eux-mêmes souvent bien embarrassés pour vous expliquer la différence... La Gasthof est généralement tenue par une famille et existe depuis plusieurs générations ; elle sera souvent plus typique. L'hôtel est généralement un établissement plus impersonnel et plus récent... ce qui n'empêche pas aux Gasthof de se faire faire régulièrement des « liftings » impressionnants ! Mais cette différence est surtout valable dans les grandes villes (on aura des hôtels de chaîne, jamais des gasthofs de chaîne).

## ► Restauration

Repas du soir et petits déjeuners servis chauds ; pique-niques à midi ; vivres de course. On mange bien en Forêt Noire, et la bière y est excellente (ne parlons pas des gâteaux !), le « Korn » (schnaps ; à boire juste avant la bière) fréquent...



## Rendez-vous / Dispersion

### ► Rendez-vous

Le J1, à 13h devant la gare de Hinterzarten (si vous choisissez cette option) ou à 14h à votre hôtel à Bernau si vous venez en voiture. Vous pouvez également arriver plus tôt ou plus tard dans la journée.  
**Merci de prévenir votre guide à l'avance.**

### **Si vous arrivez en retard à la gare d'Hinterzarten :**

Vous pouvez vous rendre à Bernau par les transports en communs.

Prévenez votre guide (son nom et son numéro de téléphone seront indiqués sur votre convocation)

- Rester dans le train vous conduisant à Hinterzarten et préférer descendre à la gare de Seebrugg (30 min après Hinterzarten).
- Prendre un bus pour Bernau, avec un changement à St Blasien.
- Il y a des bus à 15h30 et 17h30 (horaire à vérifier ; arrivée à Bernau 50 min plus tard).
- Il y a 7km de St Blasien à Bernau : s'il n'y a plus de bus quand vous arrivez, prenez un taxi ou appelez votre guide.

Vous pouvez également prendre un taxi de la gare d'Hinterzarten à Bernau, nous consulter.

## ► Dispersion

Le J6, vers 16h à votre hôtel à Bernau (ou vers 17h à la gare d'Hinterzarten).

## Votre budget

### ► Les prix comprennent

- l'hébergement du J1 au J6
- l'accès à l'espace bien-être
- la nourriture du dîner du J1 au midi du J6
- l'encadrement
- les transferts prévus au programme
- le transport des bagages

### ► Les prix ne comprennent pas

- l'acheminement
- le transfert aller-retour depuis la gare d'Hinterzarten
- les boissons individuelles
- les assurances
- les frais d'inscription
- ce qui n'est pas indiqué dans « Les prix comprennent »

### ► Options, suppléments et réductions

- Supplément chambre seule (sous réserve de disponibilité)
- Transfert aller-retour depuis la gare d'Hinterzarten
- Nuit supplémentaire à Hinterzarten : en chambre individuelle ou de deux, en nuit et petit déjeuner ou en demi-pension.
- Nuit supplémentaire à Freiburg : vous pouvez également dormir à Freiburg am Breisgau, la capitale de la Haute Forêt Noire : train toutes les demi-heures pour Hinterzarten ; durée du trajet : 33'. En cas d'annulation, nous appliquerons en outre les conditions d'annulation d'hôtel.

## Assurances

**Vous pouvez souscrire, par l'intermédiaire de GRAND ANGLE, une assistance rapatriement, une assurance annulation seule, une assurance multirisque ou une assurance complémentaire CB : assurances facultatives.**

**1/ L'assurance multirisque avec extension de garanties spéciales épidémies et pandémies**, en complément du contrat multirisque n°4312 déjà existant

**2/ L'assistance rapatriement, contrat n°4310** comprend les frais de recherche et de secours, une assurance "frais médicaux" et une assistance rapatriement

**3/ L'assurance annulation + interruption de séjour, contrat n°4311** vous couvre hors frais d'inscription et hors taxes aériennes.

Elle vous rembourse les frais d'annulation retenus par Grand Angle selon les conditions d'annulation générales de vente (<https://www.grandangle.fr/conditions-vente>) et/ou conditions particulières de vente de votre contrat de voyage.

**4/ L'Assurance annulation + interruption de séjour + assistance rapatriement (multirisque), contrat n°4312**

**5/ L'assurance complémentaire CB, contrat n°4313** vous est proposée pour l'achat d'un séjour avec une Carte Bancaire proposant des garanties Annulation et Assistance Rapatriement (Gold Mastercard, Visa Premier, Infinite Platinum).

Elle vous rembourse la franchise et la part des dommages excédant le montant indemnisé par votre assurance CB.

Ces contrats sont souscrits pour vous auprès du groupe Assurinco. Leur tarif varie en fonction du type d'assurance choisi et du montant de votre voyage.

Se référer à notre site internet <https://www.grandangle.fr/en-pratique/etre-bien-assure>

Pour les personnes ayant leur domicile légal et fiscal hors Europe occidentale ou dans les COM, DROM, POM,

Grand Angle peut leur proposer un contrat spécifique « impatriés », contrat n°2142 offrant une garantie annulation et/ou assistance rapatriement (sur demande)

**Grand Angle n'intervient que comme intermédiaire entre vous et Assurinco.**

**Il vous appartient, en cas de sinistre, d'effectuer les démarches nécessaires auprès de l'assurance.**

### Privatiser ce voyage

Pour les amis, CE, association, club de marche, collectivité, etc. : à partir de 5 participants, prenez contact avec Kristiina ou Thomas qui sont à votre disposition pour vous conseiller sur vos projets et pour vous établir un devis sur mesure en fonction de vos attentes, de la taille de votre groupe, des dates et de la durée de votre séjour.

### Accès

#### ► En avion

EuroAirport Basel-Mulhouse-Freiburg, puis train et bus pour Hinterzarten, via Bâle et Freiburg am Breisgau.

#### ► Transferts

Nous pouvons vous réserver un transfert de l'EuroAirport Basel-Mulhouse-Freiburg lors de votre arrivée / départ, nous consulter.

#### ► En train

Gare de Hinterzarten

**Train Paris Est - Karlsruhe - Freiburg - Hinterzarten** (env. 5h de trajet) ou **Paris Lyon - Bâle - Freiburg - Hinterzarten** : consultez le site des chemins de fer

Consultez les horaires et tarifs des chemins de fer allemands sur allemands (il existe une version en anglais, et une en français: [www.dbfrance.fr](http://www.dbfrance.fr)).

Consultez les horaires et tarifs des chemins de fer suisses sur [CFE](http://CFE).

#### Exemples d'horaires aller :

A l'aller :

- Paris Est 06h06- Karlsruhe 09h08 / 10h00 - Freiburg 10h59 / 11h17 - Hinterzarten 11h50

- Paris Est 07h58 - Strasbourg 10h07 / 10h50 - Offenburg 11h22 / 11h29 - Freiburg 11h59 / 12h17 - Hinterzarten 12h50

Au retour :

Départ Hinterzarten 17h14 > Arrivée Freiburg 17h45 / Départ Freiburg 17h54 > Arrivée Karlsruhe 18h58 : Départ Karlsruhe 19h32 > Arrivée Paris Est 22h05.

#### ► En voiture

Consultez votre itinéraire sur [www.viamichelin.fr](http://www.viamichelin.fr)

Si vous venez en voiture, vous pouvez laisser votre véhicule sur le parking de l'hôtel à Bernau pour la semaine.



## Covoiturage

Vous pouvez mutualiser les moyens de déplacement en faisant du covoiturage. En plus d'être plus économique et écologique, ce moyen de transport vous permet de faire connaissance avec les autres participants. Avant le départ et sur demande, nous pouvons vous mettre en relation avec les autres membres du groupe qui le souhaitent. Sinon, rendez-vous sur [BlaBlaCar](#).

## Baignade

Un certain nombre de nos voyages se prêtent à la baignade, en cours d'étape ou en fin de journée. Ce serait dommage de ne pas en profiter. Nous soulignons cependant que vous êtes seuls juges de l'opportunité d'une baignade ; ces baignades se font donc sous votre responsabilité et à vos risques et périls.

## Photos

Vous faites de belles photos ! N'hésitez pas à nous envoyer un CD, une clé USB, un lien [Dropbox](#) ou [WeTransfer](#) de vos plus belles photos réalisées lors de votre voyage. Le fait pour vous de nous communiquer des photos implique que vous acceptez que vos photos soient utilisées à titre gracieux sur nos différents supports (catalogue, site internet, fiche technique, etc.).

## Récit de voyage

Vous souhaitez partager vos meilleurs moments du voyage et faire profiter de votre expérience la communauté de randonneurs ? Transmettez-nous votre récit et quelques photos illustrant vos propos que nous publierons pour vous sur notre [blog](#).

## Tourisme responsable

### ► Agir pour un Tourisme Responsable - label ATR

Grand Angle est un membre actif de l'association ATR « Agir pour un Tourisme Responsable », dont la conformité avec le label a été vérifiée par Ecocert Environnement.

Les valeurs communes du label, partagées par tous ses membres, sont représentées par : la transparence (entre le client et l'agence de voyage), le partenariat (entre les prestataires locaux et l'agence de voyage) et la cohérence (synonyme de bonne communication au sein de l'équipe de l'agence de voyage).

Être membre d'ATR nous engage à :

- Promouvoir un tourisme de qualité
- Respecter l'environnement, le patrimoine et les populations locales
- Sensibiliser les voyageurs aux coutumes locales
- Informer les voyageurs en toute transparence sur leurs conditions de voyage

Pour plus d'information sur [l'association ATR](#).

Pour préparer au mieux votre voyage, nous vous invitons à prendre connaissance de la [charte éthique du voyageur](#).

### ► La Charte Européenne du Tourisme Durable dans les Espaces Protégés

En 2014, Grand Angle a été l'un des premiers tours opérateurs à être certifié au titre de la Charte Européenne du Tourisme Durable, créée et développée par Europarc, la Fédération des espaces protégés européens, regroupant Parcs Naturels Régionaux, Parcs Nationaux et réserves naturelles. La Charte Européenne a pour vocation de développer sur des espaces protégés un tourisme de qualité, durable et responsable, dans le respect de l'homme et de son environnement. Etre certifié au titre de la CETD est une reconnaissance de notre engagement dans le tourisme et le développement durables ancrés sur les territoires, sur les plans économique, social et environnemental. La certification est une attestation de la confiance que portent les Parcs à notre entreprise et à sa démarche.

Le partenaire de Grand Angle dans cette certification est le [Parc Naturel Régional du Vercors](#). En savoir plus sur la [Charte Européenne de Tourisme Durable](#).

# À EMPORTER DANS VOS BAGAGES

---

## **Pour transporter vos affaires**

- Un petit sac à dos confortable de 35 à 45 L avec ceinture ventrale pour porter vos affaires personnelles et le pique-nique durant la journée
- Un bagage suiveur : un sac à dos, un sac de voyage en bon état, ou une valise pas trop encombrante. Un seul bagage par personne ; limité à 12 kg.

## **Pour randonner**

- Des chaussures de montagne tenant la cheville avec une bonne semelle crantée, présentant un contrefort et une bonne imperméabilité
- Des chaussettes confortables « spécial randonnée » (3 paires minimum)
- Une fourrure polaire
- Un pantalon confortable pour la marche (matière technique séchant rapidement)
- Shorts, tee-shirts et sous-vêtements techniques (matière séchant rapidement)
- Une chemise à manches longues (matière technique séchant rapidement)
- Bâtons de marche (télescopiques), très importants pour faciliter la marche
- Gants, bonnet

Nota : les vêtements techniques synthétiques sont très performants. De nouveaux vêtements en laine de mérinos sont aussi apparus ; ils sont très performants et agréables à porter, et présentent l'avantage de ne pas développer les odeurs de transpiration ! (marque Icebreaker, Ruka, etc...).  
D'une manière générale, proscrire le coton, qui refroidit lorsqu'il est mouillé.

## **Pour le pique-nique du midi**

- Bol, boîte ou assiette en plastique
- Couverts (cuillère, fourchette, couteau)
- Gourde d'un litre et demi minimum (obligatoire)

## **Contre le soleil et la pluie**

- Crème solaire (haute protection) et lunettes de soleil
- Chapeau, casquette ou bob
- Une cape de pluie ou un « Goretex » et éventuellement un pantalon Goretex

## **Après l'effort**

- Une paire de tennis pour le soir
- Vêtements de rechange et linge personnel
- Trousse et serviette de toilette (mini)
- Une mini-pharmacie : médicaments personnels, élastoplaste, biogaze ou « 2ème peau », gaze, désinfectant, arnica en granules et aspirine en cas de petits bobos ... (tout un programme ! mais rassurez-vous, la pharmacie revient souvent intacte de votre semaine de randonnée)
- Maillot de bain.

# INFORMATIONS PRATIQUES

---

## Le pays

Pays : Allemagne

Capitale: Berlin

## Formalités

### ► Papiers

Les voyageurs, mineurs inclus, doivent être en possession d'une carte nationale d'identité ou d'un passeport (ressortissants de l'UE).

### ► Santé

Se munir de la carte européenne d'assurance maladie, à demander à votre caisse d'assurance maladie au moins 15 jours avant le départ. Les conditions sanitaires sont analogues à celles de la France.

## Adresses utiles

### Office National Allemand du Tourisme

Consultez [www.germany.travel/fr](http://www.germany.travel/fr)

## Téléphone

Code téléphonique pour appeler la France si vous êtes à l'étranger : 0033

Code téléphonique pour appeler en Allemagne : 0049

## Décalage horaire

Il n'y a pas de décalage horaire

## Climat

Continental / Soirée fraîche (même en été)

Forêt Noire : Humides

## Langue

Allemand

## Devise

Euro

