

Découverte et Aventure en Namibie

Namibie

Code voyage : NAMGD0001

Voyage guidé • Voyage itinérant

13 jours • 12 nuits • Rien à porter • Niveau : 1 / 5



La Namibie est une merveille pour tous ceux qui ont soif d'horizons sauvages. Elle est entourée géographiquement à l'ouest par l'Océan Atlantique, au nord par l'Angola, au sud par la République d'Afrique du Sud, à l'est par le Botswana et au nord-est par le Zimbabwe et la Zambie.

Avec ses paysages grandioses et variés, la Namibie offre une aventure au-delà de toute imagination.

Points forts :

- Une diversité des paysages unique
- L'observation de la faune, riche et variée
- La découverte des richesses naturelles du pays

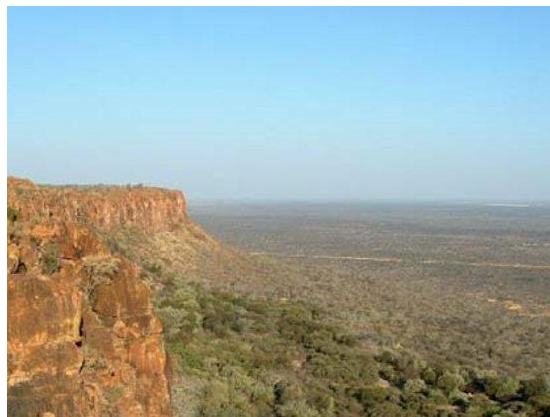
Le Village 38112 Autrans-Méaudre en Vercors • Tél. : +33 (0) 4 76 95 23 00 • Fax : +33 (0) 4 76 95 24 78
Site internet : www.grandangle.fr • Blog : blog.grandangle.fr • E-mail : info@grandangle.fr

EN BREF

Régions visitées

► Le Plateau Central

Le Plateau Central s'étend du nord au sud, bordé par la Skeleton Coast au nord-ouest, le désert du Namib et ses plaines côtières au sud-ouest, le fleuve Orange au sud, et le désert du Kalahari à l'est. C'est là où se trouve la majorité de la population de la Namibie et l'activité économique. Windhoek est la capitale du pays. On y trouve aussi la plupart des terres arables et d'élevage. Bien que les terres arables représentent seulement 1% de la Namibie, près de la moitié de la population est employée dans l'agriculture et l'élevage. Les conditions abiotiques sont ici similaires à ceux trouvés le long du Grand escarpement, mais avec moins de complexité topographique.



► Le Parc National d'Etosha

Le parc national d'Etosha est une grande réserve naturelle en Namibie, à 400 km au nord de Windhoek, d'une superficie de 22 275 km² (à sa première création le 22 mars 1907, alors que la Namibie était une colonie allemande, le parc couvrait plus de 90 000 km²). Le lac au nord du parc, asséché il y a plusieurs millions d'années, se remplit d'eau à la saison des pluies, attirant des milliers d'oiseaux, notamment des flamants roses.

En dialecte Oshiwambo, Etosha signifie « le grand vide » qui fait référence à une dépression couvrant environ 5 000 km².

La protection du parc ainsi que la présence de points d'eau en font un refuge pour nombre d'animaux (plus de 114 espèces de mammifères, plus de 100 de reptiles, et plus de 340 d'oiseaux recensés). On y trouve des éléphants, des zèbres, des gnous, des lions, des léopards et guépards, des oryxes gemsboks, des girafes, des grands kudus, des impalas, des rhinocéros, etc...



► Le Nord

L'Ovamboland est le nom donné par les visiteurs anglophones à la terre occupée par le peuple Ovambo dans ce qui est aujourd'hui le nord de la Namibie et le sud de l'Angola. La région est maintenant communément appelée Le Nord, mais le terme Ovamboland, est encore en usage. Plus de la moitié de l'ensemble de la population vit ici, sur seulement 6% du territoire namibien.



► Le Kaokoland

Le Kaokoland se situe dans le Nord-Ouest de la Namibie, à la frontière avec l'Angola. Son territoire, désertique à l'Ouest et semi-désertique à l'Est, était constitué du Nord du désert du Namib et longe la Côte des squelettes sans jamais avoir accès à l'océan Atlantique. Il est délimité au Nord par la rivière Kunene et au Sud par la rivière Hoanib.

Le relief est formé d'une succession de petites chaînes montagneuses avec une altitude moyenne de 1 400 mètres. Sur la rivière Kunene, on trouve les chutes Ruacana (les plus hautes du Kaokoland) avec 120 mètres de haut et les chutes Epupa qui sont quant à elles constituées d'une série de cascades étalées sur 1,5 kilomètre, avec un dénivelé total de 60 mètres et une largeur de 500 mètres. Très isolé, le territoire n'a été colonisé que tardivement par les allemands et constitue un sanctuaire quasiment intact pour la faune et la flore sauvage.

Les habitants du Kaokoland sont les Himbas, un peuple qui pratique le semi-nomadisme. Il se déplace sur d'immenses territoires pour faire paître leurs troupeaux.



► Le Damaraland

D'une dimension de 47 990 km², le Damaraland avait une population d'environ 44 000 habitants en 1964. Khorixas est la ville la plus importante du Damaraland (11 000 habitants de nos jours).

Le relief est composé de plaines arides recouvertes de savanes dominées par des montagnes dont certaines sont les restes d'anciens volcans (comme le Spitzkoppe). Le point culminant est le Königstein (2 573 mètres dans le massif du Brandberg).

On trouve de temps en temps des restes de forêts pétrifiées, signes que la végétation et le climat étaient totalement différents il y a des millions d'années. La région est également riche en peintures rupestres.



► La côte centrale

Au nord de Sossusvlei, le sable cède progressivement la place à un désert de pierre qui s'étend de Sossusvlei à la rivière Swakop. Cette zone traversée par le tropique du Capricorne, est essentiellement plate, mais on y trouve des canyons pittoresques, comme dans la Moon Valley (Vallée de la lune). Alors que la plupart du terrain est rocheux, des dunes de sable occupent une grande partie de la côte entre Walvis Bay et Swakopmund. Entouré par le désert du Namib à l'est et les eaux froides de l'Atlantique à l'ouest, les deux villes bénéficient d'un climat désertique doux. La température moyenne oscille entre 15 ° C et 25 ° C. Les précipitations sont inférieures à 20 mm par an, ce qui rend les gouttières sur les bâtiments une rareté ! Le courant du Benguela apporte l'humidité de la région sous la forme de brouillard qui peut aller jusqu'à 140 km à l'intérieur des terres.



La faune et la flore de la région se sont adaptés à ce phénomène et dépendent maintenant du brouillard comme une source d'humidité. La Namibie possède de riches ressources côtières et marines qui restent largement inexplorées.

► Le désert du Namib

Le désert du Namib est un désert côtier chaud, situé dans le sud-ouest de la Namibie. Il est considéré comme le plus vieux désert du monde, car soumis à des conditions arides ou semi-arides depuis au moins 55 millions d'années.

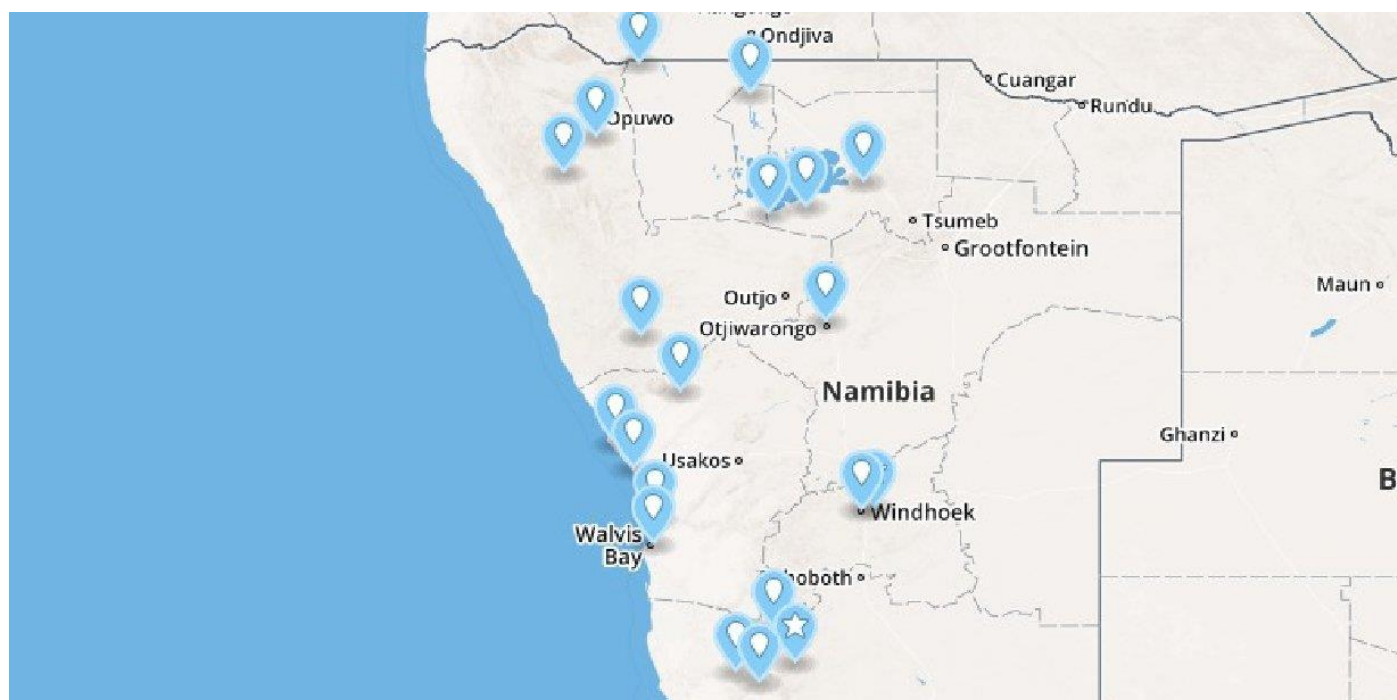
À cause de l'absence d'eaux de surface permanentes, l'humidité apportée par les brouillards marins joue un rôle vital pour les organismes vivant dans ce désert. De nombreux reptiles (lézards, geckos) et petits rongeurs (gerbilles, taupes...), dont certains endémiques, y vivent. Les grands mammifères sont rares, les seules espèces adaptées à cet environnement très rude étant l'Oryx et le springbok. Parmi les prédateurs, on trouve les hyènes tachetées et hyènes brunes, des chacals etc... Plusieurs espèces ont trouvées des modes d'adaptation au désert.

Namib : mot d'origine Nama, signifie désert, vaste espace ouvert. Avec ses 1200 km de long et 140 km de large, il est le plus vieux et le plus désert des déserts du monde. Pour les amateurs de panoramas et d'ambiance inhabituelle, rien ne vaut le désert du Namib.

Le parc du Namib Naukluft s'étalant sur près de 50.000 km², n'est pas seulement le plus grand domaine namibien de conservation de la nature, il est aussi considéré comme le plus surprenant. Les paysages, du massif montagneux aux gigantesques dunes de sable en passant par de vastes plaines désertiques, sont lézardés de gorges profondes qui conduisent à la côte.



RESUME DU VOYAGE



- J1** Environs de Windhoek - Otjiwarongo
- J2** Otjiwarongo – Okaukuejo et ses environs
- J3** Okaukuejo et ses environs – Halali – Namutoni et ses environs
- J4** Namutoni et ses environs – Oshakati – Ruacana
- J5** Ruacana – Opuwo
- J6** Opuwo – Sesfontein et ses environs
- J7** Sesfontein et ses environs – Twyfelfontein
- J8** Twyfelfontein – Uis – Henties Bay – Cape Cross – Henties Bay – Swakopmund
- J9** Swakopmund – Walvis Bay – Swakopmund
- J10** Swakopmund – Solitaire – Sesriem et ses environs
- J11** Sossusvlei – Sesriem et ses environs
- J12** Sesriem et ses environs – Solitaire – Windhoek
- J13** Windhoek – Environs de Windhoek

PROGRAMME

J1 • Environs de Windhoek - Otjiwarongo

Distance : 285 km, 3h.

Arrivée à l'aéroport de Windhoek. Accueil par un guide francophone, qui vous remettra votre carnet de voyage et vous donnera toutes les explications et conseils nécessaires sur votre itinéraire.

Route pour Windhoek.

Départ par la B1, direction plein nord, pour rejoindre Otjiwarongo (3h de route). Traversée d'Okahandja, petite ville, réputée pour son marché artisanal spécialisé dans les objets en bois.

Continuation pour Otjiwarongo, qui signifie « la terre du bétail gras » début de la région de culture et d'élevage qui s'étend au nord-est en direction du Caprivi.

Dîner et nuit à Out of Africa Hôtel.

Inclus : Accueil par notre guide francophone, dîner (hors boisson), chambre & petit-déjeuner.

J2 • Otjiwarongo – Okaukuejo et ses environs

Distance : 190 km, 2h30 à 3h.

Petit-déjeuner.

Route en direction du parc d'Etosha via Outjo, vers l'entrée appelée Anderson gate. Déjeuner pique-nique.

Safari en fin d'après-midi à bord de votre véhicule, meilleures heures de la journée où les animaux, écrasés par la chaleur et le soleil, recommencent enfin à vivre. Cohorte d'animaux se dirigeant vers les points d'eau, poussière dans le soleil couchant, images éblouissantes de beauté.

Dîner préparé par votre guide.

Nuit au camping d'Okaukuejo. Son point d'eau, éclairé toute la nuit, attire les visiteurs du monde entier.



Inclus : Déjeuner pique-nique, entrée(s) site(s), visite incluse, dîner barbecue, emplacement de camping.

J3 • Okaukuejo et ses environs – Halali – Namutoni et ses environs

Distance : 150 km, 2h30.

Journée de safari dans le parc national d'Etosha d'Okaukuejo à Halali pour admirer la faune africaine.

Vous aurez le temps de parcourir toutes les pistes de point d'eau en point d'eau pour surprendre les animaux qui viennent se désaltérer.

Déjeuner pique-nique.

Safari du camp d'Halali vers la porte Est du parc.

Dîner préparé par votre guide.

Nuit sous tente au camping de Namutoni.

Inclus : Déjeuner pique-nique, dîner barbecue, entrée(s) site(s), visite incluse, emplacement de camping.



J4 • Namutoni et ses environs - Oshakati - Ruacana

Distance : 245 km, 4h30 à 5h.

Petit-déjeuner au camp.

Route vers le nord, pour rejoindre Oshakati. Traversée de l'Ovamboland, région la plus peuplée de Namibie. Déjeuner pique-nique.

Marche à la rencontre du peuple Ovambo qui représente l'ethnie principale en Namibie. La visite du village accompagné d'un guide local vous permettra de mieux connaître les coutumes de ce peuple attachant ; l'élevage, les différentes cultures agricoles, les techniques de médecines traditionnelles, les méthodes de construction, l'organisation du village et le pouvoir des Cheferies. La rencontre est soumise à certaines règles morales de respect.

Dîner préparé par votre guide au Tented Camp avec danses traditionnelles. Nuit à Okapika Oshifo Tented Camp.

Inclus : Déjeuner pique-nique, dîner barbecue, emplacement de camping, excursion privée.



J5 • Ruacana - Opuwo

Distance : 264 km, 3h.

Petit-déjeuner au camp.

Route vers Opuwo.

Déjeuner pique-nique.

Visite d'un village Himba : Le peuple Himba, qui fait partie du groupe ethnique Herero, se concentre principalement dans la région désertique et inhospitalière du Kaokoland, dans le Nord-Ouest de la Namibie. Ce peuple d'éleveurs aux coutumes archaïques a profité de l'inaccessibilité de son territoire pendant des dizaines d'années pour conserver des traditions aujourd'hui disparues dans le reste du monde. Peu nombreux, quelques milliers seulement, nomades à la recherche constante de nouveaux pâturages, fiers et beaux, ils ignorent un mode de vie qui, malheureusement, les rattrape à grands pas. Il vous sera possible de rencontrer ces nomades sur les pistes du Kaokoland. La rencontre est soumise à certaines règles morales de respect.

Dîner préparé par votre guide.

Nuit au campsite de Opuwo Country Hotel.

Inclus : Déjeuner pique-nique, visite incluse, dîner barbecue, emplacement de camping.



J6 • Opuwo - Sesfontein et ses environs

Distance : 123 km, 2h30.

Petit-déjeuner au camp.

Route vers Sesfontein par la Joubert Passe. Cette magnifique piste traverse les Monts Schwarze.

Déjeuner pique-nique.

Marche dans le canyon de Khowarib, creusé par la rivière Hoanib. Prenant ces sources sur le plateau central namibien, la rivière Hoanib coule vers l'Ouest pour aboutir à l'Océan Atlantique dans le parc de la Côte des Squelettes.

Dîner préparé par votre guide.

Nuit au campsite de Khowarib. Les tentes installées en bordure du canyon surplombent la rivière. Elles sont équipées chacune de 2 lits de camp.

Inclus : Emplacement de camping.



J7 • Sesfontein et ses environs - Twyfelfontein

Distance : 210 km, 3h30.

Belle route vers Twyfelfontein, via Palmwag. Vous quitterez le Kaokoland pour rejoindre le Damaraland et serez émerveillés par les paysages, grandes plaines de savanes et inselbergs se dessinant à l'horizon. C'est dans cette région très sauvage que depuis plusieurs années a été réintroduit des rhinocéros noirs. Tout le long de la piste vous pourrez apercevoir des springboks, girafes ou autres antilopes. Vous passerez à Palmwag la barrière sanitaire qui sert de contrôle sanitaire. Continuation vers Twyfelfontein.

Déjeuner pique-nique.

Visite du site de Twyfelfontein, vaste cirque montagneux dominé par un chaos de rocs lisses, rouges, comme tombés du ciel où nous restent, gravés par les hommes du Néolithique, plus de 3000 gravures rupestres. Une véritable galerie d'art en plein air !

Stop à la Montagne Brûlée. Ce site donne l'impression d'avoir été exposé au feu. Vous pourrez admirer les versants couverts de schistes et de rayures de basaltes.

A côté du site de Twyfelfontein, vous pourrez observer à flanc de montagne, les Tuyaux d'orgues, formations rocheuses qui se sont créées suite à une intrusion de dolérite volcanique dans la roche sous-jacente, il y a 120 millions d'années. Le refroidissement rapide a formé des colonnes de roche angulaires et verticales, appelées "tuyaux d'orgue".

Dîner préparé par votre guide.

Nuit au campsite d'Aba Huab.

Inclus : Déjeuner pique-nique, entrée(s) site(s), visite incluse, dîner barbecue, emplacement de camping.



J8 • Twyfelfontein - Uis - Henties Bay - Cape Cross – Henties Bay - Swakopmund

Distance : 440 km, 5h30 à 6h.

Petit-déjeuner au camp.

Départ à travers les magnifiques paysages du Damaraland. En approchant d'Uis, vous admirez la plus haute montagne du pays, le Brandberg.

Route en direction d'Henties Bay.

Continuation vers Cape Cross.

Visite de Cape Cross. Situé à 60 km au Nord de la ville côtière d'Henties Bay, Cape Cross est une réserve naturelle où vous pourrez admirer une des colonies d'Otarie les plus importantes de Namibie.

Ce cap est aussi un endroit important dans l'aventure humaine. Ici, l'explorateur et marin Portugais Diaz, a laissé une trace de son passage au 15^{ème} siècle en dressant une croix qui, aujourd'hui, a été reproduite en Granite. Attention la réserve ouvre de 10 heures à 17 heures.

Route pour Henties Bay.

Continuation par la route côtière jusqu'à Swakopmund.

Dîner libre.

Nuit à Swakopmund Plaza Hotel.

Inclus : Déjeuner pique-nique, entrée(s) site(s), visite incluse, chambre & petit-déjeuner.

J9 • Swakopmund - Walvis Bay - Swakopmund

Distance : 60 km, 1h à 1h15.

Petit-déjeuner.

Route pour Walvis Bay.

Croisière dans le lagon de Walvis Bay, une des plus belles activités réalisables sur la côte.

A bord de bateaux spécialement adaptés et guidé par des professionnels de la mer, vous partirez à la découverte de cette fameuse baie des baleines, paradis des pélicans, flamants roses et cormorans.

A Pelican Point, vous pouvez observer une colonie d'otaries. Un peu plus au large les dauphins viennent souvent jouer avec les bateaux.

Dégustation à bord d'huîtres, accompagnée de vin mousseux et de snacks.

Déjeuner libre.

Route pour Swakopmund.

Swakopmund, ville au passé historique important et la station balnéaire située sur l'océan Atlantique prisée par les Namibiens. Construite au début de la colonisation allemande pour servir de port, cette ville au charme particulier, bâtie selon les références de l'architecture germanique, a su garder au fil du temps et des changements politiques son caractère unique.

Dîner libre.

Nuit à Swakopmund Plaza Hotel.

Inclus : Excursion non privatisée, chambre & petit-déjeuner.



J10 • Swakopmund - Solitaire - Sesriem et ses environs

Distance : 355 km, 4h à 4h30.

Petit-déjeuner.

Route pour le désert du Namib. Passage du col de la Gaub et du col de la Kuiseb. Formation géologique aux schistes plissés au travers de laquelle la rivière Kuiseb a creusé un impressionnant canyon. Cette rivière marque la limite entre les immenses plaines rocailleuses du nord et la mer de sable qui rejoint le fleuve Orange. Passage du Tropique du Capricorne entre les 2 cols.

Découverte de la Welwitschia et de la vallée de la lune.

La Welwitschia Mirabilis curiosité botanique qui se trouve presque exclusivement dans les zones de brouillard du désert du Namib. Cette plante constituée de deux grandes feuilles linéaires qui croissent de façon indéfinie dans des sens opposés et dont les extrémités se dilacèrent. Certains spécimens sont vieux de plus de 1500 ans. En fonction de l'état de la piste nous vous montrerons la Welwitschia dans le Damaraland.

La vallée de la lune est le nom donné à une partie de la vallée de la rivière Swakop, aux environs de la ville de Swakopmund. Le paysage de type lunaire, érodé par des milliers d'années de vents et de pluies, est grandiose. La rivière qui coule de temps à autres dans le fond de cette vallée apporte un peu de fertilité et un peu d'eau, ce qui permet à certaines plantes de survivre dans cet environnement hostile. Au début du siècle précédent, l'homme a essayé d'utiliser certaines parties de cette vallée pour l'agriculture et l'élevage. Ces expériences ont malheureusement toutes échouées du fait de l'hostilité de l'environnement.



Déjeuner pique-nique.

Route pour Sesriem.

Sesriem, est l'entrée du parc national du Namib-Kaukluft. Le canyon de Sesriem, était un endroit vital pour les peuples Nama, Hereros et Damara. Cette gorge de 50 m de profondeur, a été creusée par la rivière Tsauchab. Sesriem signifie 6 lanières, ce qui était nécessaire pour remonter les seaux d'eau depuis la gorge. La présence d'une source permanente a suscité au fil des siècles la convoitise de ces différents peuples. Aujourd'hui habité principalement par des oiseaux, la source et le canyon sont un lieu d'excursion.

Dîner préparé par votre guide.

Nuit au camping de Sesriem.

Inclus : Entrée(s) site(s), visite incluse, déjeuner pique-nique, dîner barbecue, emplacement de camping.

J11 • Sossusvlei - Sesriem et ses environs

Petit-déjeuner au camp.

La visite du site de Sossusvlei et de la vallée de la Tsauchab vous permettra de découvrir le Namib central et ses dunes géantes. Sossusvlei, est avant tout le terminus d'une rivière qui, il y a quelques milliers d'années, se jetait dans l'Atlantique. Aujourd'hui la pluie a disparu et la rivière n'a plus la force d'atteindre l'Océan. Les dunes, poussées par le vent, ont couvert la vallée progressivement. Certaines années, l'eau de la rivière rejoint le pied des dunes et forme un lac à Sossusvlei.

La visite de ce site est, grâce au jeu des lumières et des ombres sur les dunes, éblouissante. A Sossusvlei vous découvrirez les plus hautes dunes du monde (plus de 300 mètres) dans le plus vieux désert de la planète. Ce parc est aussi le royaume de l'oryx, très belle antilope qui a su s'adapter aux conditions extrêmes du désert.

Les plus sportifs pourront grimper en haut de Big Daddy et admirer la vue sur la mer de dunes qui part à l'infini (n'oubliez pas de vous munir d'eau et d'une bonne protection contre le soleil).

Transfert en véhicule 4x4 pour les derniers 5 km dans le sable qui permettent de rejoindre Sossusvlei.



Découverte de Dead Vlei, lac asséché dont la blancheur du sable contraste avec les dunes rouges. Spectacle magique, où seuls quelques arbres morts millénaires se détachent dans le décor. Vous serez récompensé de vos efforts lorsque vous découvrirez le panorama du haut d'une dune.

Déjeuner pique-nique.

Situé à seulement 1,5 km du camping, la dune Elim est une étape idéale lors de votre arrivée en fin d'après-midi à Sesriem (valable surtout si vous passez la nuit au camping ou au Sossus Dune Lodge).

Depuis Sesriem vous pouvez vous y rendre à pied. Le chant des Geckos vous accompagnera, regardez le sol, vous y apercevrez de petits terriers où ils se réfugient.

Du haut de la dune, la vue panoramique est éblouissante : une ceinture de dunes rouges à l'ouest et une vaste plaine aux couleurs pastels traversée par une imposante chaîne montagneuse à l'est.

Comptez +/- 2 h de marche.

Dîner préparé par votre guide.

Nuit au camping de Sesriem.

Inclus : Entrée(s) site(s), visite incluse, transfert, déjeuner pique-nique, dîner barbecue, emplacement de camping.

J12 • Sesriem et ses environs – Solitaire - Windhoek

Distance : 385 km.

Petit-déjeuner au camp.

Route en direction de Solitaire.

Route pour Windhoek via le Khomas Hochland.

Windhoek est la capitale administrative, judiciaire, économique et également le cœur de la Namibie. La ville a gardé une empreinte germanique très importante que l'on retrouve au fil des rues et des avenues, principalement au niveau de l'architecture. Windhoek offre une atmosphère amicale avec ses hôtels modernes et ses pensions accueillantes.

Vous y trouverez un mélange de races et de cultures qui représente l'image de la Namibie actuelle. Petite ville en comparaison des autres mégapoles africaines, Windhoek étonne par sa propreté, son calme et son caractère de ville provinciale.

Déjeuner à La Marmite.

Temps libre pour faire des achats en ville.

Dîner au restaurant Joe's Beer House réputé pour son décor incroyable et ses plats de viande de gibier.

Nuit à Windhoek Gardens.

Inclus : Dîner (hors boissons), chambre & petit-déjeuner.

J13 • Windhoek - Environs de Windhoek

Distance : 40 km, 0h45 à 1h.

Petit-déjeuner.

Route pour l'aéroport de Windhoek.

Assistance aux formalités d'enregistrement.

Envol sur votre vol international. Horaires des vols à confirmer.

Fin de nos prestations.

Modification d'itinéraire

Nous pouvons parfois être amenés à modifier quelque peu l'itinéraire indiqué, notamment à cause des disponibilités dans les hôtels. Faites-nous confiance, ces modifications sont toujours faites dans votre intérêt, pour votre sécurité et un meilleur confort !



QUELQUES PRÉCISIONS

Attention ! Toutes les informations données, et qui ne correspondent pas à des prestations comprises dans le prix, doivent être vérifiées et n'engagent pas la responsabilité de Grand Angle.

Niveau 1

Voyage sur route et piste, rencontre avec les habitants, visite de villages, safaris animaliers. Il faut être en bonne forme. Un peu de marche (canyons, dunes, villages, site néolithique) mais rien de très compliqué.

Véhicule de location

Véhicule aventure adapté au terrain et au nombre de participants.

Transport des bagages

Rien à porter : vous ne portez qu'un petit sac à dos avec le pique-nique et vos affaires de la journée. Vous transporter vos bagages dans votre véhicule de location.

Groupe

A partir de 4 participants

Durée

13 jours / 12 nuits

Périodes de départ

Du	Au
01/01/2020	30/04/2020
01/05/2020	30/06/2020
01/07/2020	31/10/2020

Organisation

Circuit accompagné ; vous récupérez votre véhicule de location à l'aéroport. Nous vous fournissons un dossier de voyage.

Confort

► Hébergement

7 nuits en camping, sous tente, et 4 nuits en hôtels ou lodge, en chambre.

Les hébergements sont donnés à titre indicatif sous réserve de disponibilité au moment de la réservation/confirmation du circuit. En cas d'indisponibilité, un hôtel ou camp de qualité équivalent vous sera proposé.

OUT OF AFRICA HOTEL

Otjiwarongo

Catégorie: Hôtel 3*

<http://www.out-of-africa.com/>



OKAUKUEJO REST CAMP CAMPSITE - NWR

Okaukuejo et ses environs

Catégorie: Campsite Campsite

<http://www.nwr.com.na/resorts/okaukuejo-resort>

Informations:

Sanitaires Communs: YES / OUI / SI

Branchement Electricité: YES / OUI / SI

Piscine: YES / OUI / SI

Robinet d'eau à disposition: YES / OUI / SI

Barbecue: YES / OUI / SI

Epicerie: YES / OUI / SI

Sanitaires privés: NO / NON / NO



NAMUTONI REST CAMP CAMPSITE - NWR

Namutoni et ses environs

Catégorie: Campsite Campsite

<http://www.nwr.com.na/resorts/namutoni-resort>

Informations:

Sanitaires Communs: YES / OUI / SI

Piscine: YES / OUI / SI

Robinet d'eau à disposition: YES / OUI / SI

Barbecue: YES / OUI / SI

Epicerie: YES / OUI / SI

Sanitaires privés: NO / NON / NO



OPUWO COUNTRY LODGE CAMPSITE

Opuwo

Catégorie: Campsite Campsite

<http://www.opuwolodge.com/Camping.htm>

Informations:

Sanitaires Communs: YES / OUI / SI

Branchement Electricité: YES / OUI / SI

Robinet d'eau à disposition: YES / OUI / SI

Barbecue: YES / OUI / SI

Epicerie: NO / NON / NO

Sanitaires privés: NO / NON / NO



KHOWARIB CAMPSITE

Sesfontein et ses environs

Catégorie: Hôtel

EXCLUSIVITE AFRICAN EAGLE NAMIBIA

Informations:

Info: Camp pré-monté exclusif African Eagle géré avec la communauté locale.

Sanitaires Communs: YES / OUI / SI

Branchement Electricité: NO / NON / NO

Piscine: NO / NON / NO

Robinet d'eau à disposition: YES / OUI / SI

Barbecue: YES / OUI / SI

Epicerie: NO / NON / NO

Sanitaires privés: NO / NON / NO



ABA HUAB CAMPSITE

Twyfelfontein

Catégorie: Campsite Campsite

Informations:

Sanitaires Communs: YES / OUI / SI

Branchement Electricité: NO / NON / NO

Piscine: NO / NON / NO

Robinet d'eau à disposition: YES / OUI / SI

Barbecue: YES / OUI / SI

Epicerie: YES / OUI / SI

Sanitaires privés: NO / NON / NO

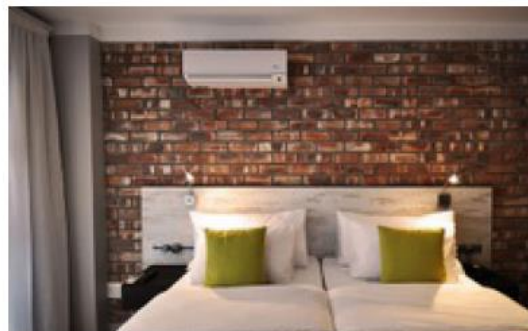


SWAKOPMUND PLAZA HOTEL

Swakopmund

Catégorie: Hôtel 3*

<https://aha.co.za/swakopmund-plaza/>



SESRIEM CAMPSITE - NWR

Sesriem et ses environs

Catégorie: Campsite Campsite

<http://www.nwr.com.na/resorts/sesriem-camp>

Informations:

Sanitaires Communs: YES / OUI / SI

Branchement Electricité: YES / OUI / SI

Robinet d'eau à disposition: YES / OUI / SI

Barbecue: YES / OUI / SI

Epicerie: YES / OUI / SI

Sanitaires privés: NO / NON / NO



WINDHOEK GARDENS GUEST HOUSE

Windhoek

Catégorie: Hôtel 3*

<http://windhoekgardens.com/>

???? Windhoek Gardens Guesthouse is located 5 minutes away from the Centre of Windhoek, making it a perfect mix of convenience and practicality. Windhoek Gardens Guesthouse boasts 28 uniquely Namibian themed rooms, each with high speed Internet and an ample workstation. The gorgeously furnished modern fitted rooms combined with a restful and rustic setting offers you the perfect stop over in Windhoek. You can experience from Etosha in the North To Solitaire in the South on on premises.

Informations:

Carte de crédit facilité: Oui

Piscine: Oui

Wifi: Oui



???? Hotel Outside

► **Restauration**

Pension complète du dîner du J1 au petit-déjeuner du J13, sauf les dîners des J8 et J9 et le déjeuner du J9.

Rendez-vous / Dispersion

► **Rendez-vous**

Le J1, à l'aéroport du Windhoek.

► **Dispersion**

Le J13, à l'aéroport du Windhoek.

► **Les prix comprennent**

- Les nuits dans les établissements mentionnés ou équivalents, en chambre double,
- Taxes hôtelières et de prestations touristiques,
- Guide local francophone,
- La mise à disposition d'un véhicule pour les transferts,
- Les repas du dîner du J1 au petit-déjeuner du J13, sauf certains déjeuners et dîners,
- Entrées et excursions mentionnés dans les "inclus" à la fin du descriptif de chaque journée.

► **Les prix ne comprennent pas**

- Les boissons individuelles,
- Vol long-courrier aller/retour et taxes d'aéroport internationales,
- Les assurances,
- Les repas non compris (déjeuner du J9, dîner des J8 et J9),
- Les pourboires (guides et chauffeur),
- Les suggestions dans le programme,
- Les frais d'inscription,
- Tout ce qui n'est pas mentionné dans la rubrique "Le prix comprend".

Assurances

Vous pouvez souscrire, par l'intermédiaire de GRAND ANGLE, une assistance rapatriement, une assurance annulation seule, une assurance multirisque ou une assurance complémentaire CB : assurances facultatives.

1/ L'assistance rapatriement, contrat n°4310 comprend les frais de recherche et de secours, une assurance "frais médicaux" et une assistance rapatriement

2/ L'assurance annulation + interruption de séjour, contrat n°4311 vous couvre hors frais d'inscription et hors taxes aériennes.

Elle vous rembourse les frais d'annulation retenus par Grand Angle selon les conditions d'annulation générales de vente (<https://www.grandangle.fr/conditions-vente>) et/ou conditions particulières de vente de votre contrat de voyage.

3/ L'Assurance annulation + interruption de séjour + assistance rapatriement (multirisque), contrat n°4312

4/ L'assurance complémentaire CB, contrat n°4313 vous est proposée pour l'achat d'un séjour avec une Carte Bancaire proposant des garanties Annulation et Assistance Rapatriement (Gold Mastercard, Visa Premier, Infinite Platinum).

Elle vous rembourse la franchise et la part des dommages excédant le montant indemnisé par votre assurance CB.

Ces contrats sont souscrits pour vous auprès du groupe Assurinco. Leur tarif varie en fonction du type d'assurance choisi et du montant de votre voyage.

Se référer à notre site internet <https://www.grandangle.fr/en-pratique/etre-bien-assure>

Pour les personnes ayant leur domicile légal et fiscal hors Europe occidentale ou dans les COM, DROM, POM,

Grand Angle peut leur proposer un contrat spécifique « impatriés », contrat n°2142 offrant une garantie annulation et/ou assistance rapatriement (sur demande)

Grand Angle n'intervient que comme intermédiaire entre vous et Assurinco.

Il vous appartient, en cas de sinistre, d'effectuer les démarches nécessaires auprès de l'assurance.

Accès

► En avion

Les vols pour se rendre en Namibie ne sont pas compris. Nous pouvons vous proposer des vols : nous consulter.

Photos

Vous faites de belles photos ! N'hésitez pas à nous envoyer un CD, une clé USB, un lien Dropbox ou Wetransfer de vos plus belles photos réalisées lors de votre voyage. Le fait pour vous de nous communiquer des photos implique que vous acceptez que vos photos soient utilisées à titre gracieux sur nos différents supports (catalogue, site internet, fiche technique, etc...).

Récit de voyage

Vous souhaitez partager vos meilleurs moments du voyage et faire profiter de votre expérience la communauté de randonneurs ? Transmettez-nous votre récit et quelques photos illustrant vos propos que nous publierons pour vous sur notre blog : blog.grandangle.fr.

Baignade

Un certain nombre de nos voyages se prêtent à la baignade, en cours d'étape ou en fin de journée. Ce serait dommage de ne pas en profiter. Nous soulignons cependant que vous êtes seuls juges de l'opportunité d'une baignade ; ces baignades se font donc sous votre responsabilité et à vos risques et périls.

Tourisme responsable et durable

► Agir pour un Tourisme Responsable - label ATR

Grand Angle est un membre actif de l'association ATR « Agir pour un Tourisme Responsable », dont la conformité avec le label a été certifiée par Ecocert Environnement.

Les valeurs communes du label, partagées par tous ses membres, sont représentées par : la transparence (entre le client et l'agence de voyage), le partenariat (entre les prestataires locaux et l'agence de voyage) et la cohérence (synonyme de bonne communication au sein de l'équipe de l'agence de voyage).

Etre membre d'ATR nous engage à :

- Promouvoir un tourisme de qualité
- Respecter l'environnement, le patrimoine et les populations locales
- Sensibiliser les voyageurs aux coutumes locales
- Informer les voyageurs en toute transparence sur leurs conditions de voyage

Pour plus d'information sur l'association ATR : www.tourisme-responsable.org

► La Charte Européenne du Tourisme Durable dans les Espaces Protégés

En 2014, Grand Angle a été l'un des premiers tours opérateurs à être certifié au titre de la Charte Européenne du Tourisme Durable, créée et développée par Europarc, la Fédération des espaces protégés européens, regroupant Parcs Naturels Régionaux, Parcs Nationaux et réserves naturelles.

La Charte Européenne a pour vocation de développer sur des espaces protégés un tourisme de qualité, durable et responsable, dans le respect de l'homme et de son environnement. Etre certifié au titre de la CETD est une reconnaissance de notre engagement dans le tourisme et le développement durables ancrés sur les territoires, sur les plans économique, social et environnemental.

La certification est une attestation de la confiance que portent les Parcs à notre entreprise et à sa démarche.

Le partenaire de Grand Angle dans cette certification est le Parc Naturel Régional du Vercors, notre patrie : <http://parc-du-vercors.fr>

En savoir plus sur la Charte Européenne de Tourisme Durable : <http://www.europarc.org/sustainable-tourism/>

À EMPORTER DANS VOS BAGAGES

Équipement

- 1 paire de lunettes de soleil d'excellente qualité
- 1 paire de bâtons télescopiques (facultatif) : facilite les montées et les descentes et très utile pour évoluer sur des terrains accidentés ou glissants
- 1 gourde (2 litres minimum)
- 1 lampe frontale ou lampe de poche
- Des ampoules et des piles de rechange (à rapporter avec vous à la fin du séjour)
- 1 couteau de poche (à mettre dans le bagage allant en soute)
- 1 petite pochette (de préférence étanche) pour mettre son argent
- Nécessaire de toilette : prenez des produits biodégradables de préférence
- 1 serviette de toilette : il en existe qui sèchent rapidement
- Boules Quiès (facultatif)
- Papier toilette - crème solaire + stick à lèvres
- 1 briquet
- Des sacs pour les détritrus
- 1 petit nécessaire de couture
- Des sacs en plastiques pour protéger vos affaires

Pharmacie personnelle

- Vos médicaments habituels
- Vitamine C ou poly vitamine
- Médicaments contre la douleur : paracétamol de préférence
- Anti-diarrhéique, anti-inflammatoire comprimés et pommade, anti-vomitif
- Traitement antibiotique à large spectre : prévoir 8 jours de traitement (sur prescription médicale)
- Collyre (poussière, ophtalmie) et crème antibiotique pour les yeux
- Pastilles purifiantes pour l'eau (Micropur forte ou Aquatabs)
- Bande adhésive élastique (type Elastoplast, en 6 cm de large)
- Jeux de pansements adhésifs + compresses désinfectantes
- Double peau (SOS Ampoules de marque Spenco, disponible en magasins de sport, en pharmacie, parapharmacie ...)
- Traitement pour rhume et maux de gorge (pastilles)
- Répulsif anti-moustiques efficace en zone tropicale
- Biafine
- Pommade anti-inflammatoire

Vêtements

- 1 chapeau de soleil ou casquette
 - 1 foulard
 - Sweat-shirts
 - T-shirts (1 pour 2 ou 3 jours de marche). Eviter le coton, plus long à sécher, et lui préférer les t-shirts en textile technique
 - 1 sous-pull (remarques idem ci-dessus) ou chemise manches longues
 - 1 veste en fourrure polaire
 - 1 pantacourt, corsaire et/ou short
 - 1 pantalon de trekking
 - 1 pantalon confortable pour le soir
 - 1 veste style Goretex, simple et légère
 - 1 maillot de bain
 - Des sous-vêtements
 - Chaussettes de marche (1 paire pour 2 à 3 jours de marche). Eviter les chaussettes type 'tennis' (coton), très longues à sécher et risque élevé d'ampoules ; préférer celles à base de Coolmax par exemple
 - 1 paire de chaussures de randonnée tenant bien la cheville (semelle type Vibram)
 - 1 paire de sandales ou de chaussures détente pour le soir
- La liste des vêtements doit être adaptée en fonction de la saison choisie.

Bagages

- 1 sac à dos de 35 litres environ, muni d'une ceinture ventrale
- 1 sac de voyage souple (valises rigides exclues)
- 1 pochette « antivols » : portée autour du cou ou à la ceinture, elle est recommandée pour les papiers et les devises

INFORMATIONS PRATIQUES

Le Pays : Namibie

300 jours de soleil / an !

Un pays propre, des infrastructures modernes, des paysages grandioses.

La diversité de la faune et de la Flore

Surface : 825418 km²

Pays frontalier avec l'Angola, l'Afrique du Sud, le Botswana et la Zambie.

Population estimée : 2,5 millions d'habitants

Conduite : à gauche

Formalités

Le client doit personnellement et préalablement s'informer avant son départ des formalités nécessaires à son voyage (passeport en cours de validité, visa si nécessaire pour sa nationalité, vaccination (anti-malaria, conditions de santé...), permis de conduire). Grand Angle ne pourra en aucun cas être tenu responsable des conséquences de défaut d'un de ces documents ou de leur péremption.

Pas de visa nécessaire pour les séjours inférieurs à 90 jours.

Consultez le site : <https://www.diplomatie.gouv.fr/fr/conseils-aux-voyageurs/conseils-par-pays-destination/namibie/>

Monnaie

Le dollar namibien

1 NAD = 0,061 € environ / 1 € = 16,335 NAD environ (au 23/10/2019).

Téléphone

+ 264

Adresses utiles :

Ambassade de France en Namibie

1, Goethe Street PO Box 20484

9000 Windhoek

Tel : + 264 61 27 67 00

Contacts utiles

Police : 10111 (numéro valable dans tout le pays)

Urgences (sapeurs-pompiers et ambulances) : + 264 61211111 ou + 264 612902830

MVA Fund (Accident de la route) : + 264 819682

La capitale

Windhoek

Epicentre actif de la Namibie, Windhoek, la capitale, est située sur les hauteurs centrale du pays. Entourée de massifs de montagnes, c'est une ville au charme singulier. Elle semble être le lieu de rendez-vous entre l'Afrique et l'Europe, le pittoresque et le moderne, tout en offrant une atmosphère de tranquillité.

Langue

Il y a beaucoup de langues parlées en Namibie. Les plus courantes sont l'anglais, l'allemand, l'afrikaans, l'Herero, le Rukwangali, le Silozi, le Setswana, le Damara/Nama et l'Oshiwambo.

Climat

-Été austral : chaud, quelques pluies

-Hiver austral : sec, chaud la journée, frais la nuit

-La côte atlantique est plus tempérée (moins de variation diurne) 300 jours de soleil / an !

Electricité

220/240 volts Adaptateur nécessaire (facile à trouver sur place)

Décalage horaire

Heure GMT + 2

Par rapport à Paris :

- En hiver pas de décalage
- En été +1h

Santé

Eau du robinet potable ; par mesure de prudence prévoir Micropur ou Hydroclonazone.

Simple prophylaxie anti paludisme recommandée sur les régions au Nord du Parc d'Etosha

Pas de vaccins obligatoires, sont conseillés Diphtérie-tétanos-poliomyélite ; et selon la durée du séjour : fièvre typhoïde, hépatites A et B

Prévention Paludisme

La première des mesures préventives est la protection individuelle contre les piqûres de moustique (répulsifs efficaces, vêtements couvrants au coucher et au lever du soleil, moustiquaires imprégnées).

Le risque de paludisme ne concerne que le nord du pays : la zone frontalière avec l'Angola et la bande de Caprivi, mais aussi l'extrême nord du parc d'Etosha et du Kaokoland, régions où un traitement préventif sera nécessaire. Les séjours y étant généralement courts, le plus adapté est l'Atovaquone-Proguanil (Malarone ou un de ses génériques), sinon Doxycycline ou méfloquine (Lariam).

NAMIBIE - un peu de lecture

- Solenn Bardet : « Pieds nus sur la terre rouge, voyage chez les Himbas, pasteurs de Namibie »
- Christine Von Garnier « Namibie : les derniers colons d'Afrique » Beaux livres
- Olivier Michaud : « Namibie, entre dunes et océan »
- Bernadette Gilbertas, Olivier Grunewald « Namibie, désert absolu »
- Alain Pons, Christine Baillet : « Namibie »
- Romain Pagès : « Namibie »
- Margaret Jacobson : « Himba, peuple nomade de Namibie » Référence historique, géographique, ethnologique
- Christian Bader : « La Namibie » Roman policier
- Margie Orford : « Roses de sang »